

Üks Eesti ajalooline kalmistu täna – Rakvere linnakalmistu¹

Tiina Tuulik

Teesid: Artikkel annab lühiülevaate Rakvere linnakalmistu kujunemisloost. Analüüsitakse surnuaia ruumilist struktuuri, mille moodustavad matusekvar-
talid, maastik ja haljastus. Samuti antakse soovitusi Rakvere linnakalmistu
edasiseks planeerimiseks.

Märksõnad: kalmistu, kalmistukultuur, kalmistu struktuur, maastik, matuse-
paigad

Sissejuhatus

Kalmistu on koht, kuhu maetakse ja kus mälestatakse surnuid kogukonna religioossete ja üldkultuuriliste tõekspidamiste ning etniliste tavade järgi. Surnuaiad on osa meie ühisest kultuuripärandist, milles peegeldub kogukonna ajalugu.

Keskaegses Euroopa kristlikus kultuuris oli tavaks, et surnuaed asus kiriku vahetus läheduses. Surnud maeti kirikut ümbritsevasse pühitsetud mulda või kirikusse. Lisaks kirikuaeda ja kirikusse matmisele oli sotsiaalse tähendusega ka matmise täpne asukoht. Matmispaik kirikus altari läheduses oli mõistagi rikkamate kodanike ja vaimulikkonna privileeg.

Eesti kristlike matusepaikade lugu saab alguse 12. sajandi lõpul ja 13. sajandi alguses seoses ristiusu vastuvõtmisega.

Uue usundiga seonduvalt hakati Eestis surnuid matma kirikuaedadesse ja ka kirikutesse, kuid läbi aastasade on samaaegselt kasutuses olnud ka külade ja talude juures asunud kohalikud külakalmistud (Valk 1994: 30).

Alates 13. sajandist lubati asutada ka abikirikute ning kabelite ümber surnuaedu eeltingimusega, et osa matuste puhul antud kingitustest saaks endale peakirik. Väidetavalt tol perioodil otsest matmismaksu elanikelt ei võetud (Reiman 1915: 127). Katoliku kirik lubas mätta surnuid ka väiksemate kabelite juurde

seetõttu, et pikad vahemaad halbade teeludega takistasid surnute toomist peakiriku juurde (Torp-Kõivupuu 2003: 37). Ilmselt on kõnealune teema olnud inimeste silmis läbivalt aktuaalne, sest veel 19. ja 20. sajandil on rahvasuust kirja pandud õige arvukalt küünilisevõitu naljandeid, kus räägitakse, mida kõike siis tehakse, kui inimene sureb halva tee ajal (vt nt Põldmäe 1941). Pole välistatud, et ka kunagine küla jõukaima pere rajatud kalmistu sai seetõttu kogu küla matusepaigaks (Selirand 1961: 88–89).

Külakalmistud asusid kodu lähedal, kuid kirikaiad võisid jääda kaugemale. Side elavate ja surnute vahel oli vajalik: üks käinud ju vaenelaps ikka lahkunud ema haual kurtmas ning saanud sellest siis tröösti. Selline kahesugune matusepaiga tava kestis Eestis kuni 17. sajandini (Valk 1994: 30; Tuulik 2012: 56).

Suuremad muutused kalmistukultuuris toimusid 18. sajandil, kui vastavalt ajastu vaimule ning kirikuaedades valitsevale ruumipuudusele, samuti hügieenilistest kaalutlustest lähtuvalt hakati uusi kalmistuid rajama kirikutest eemale (Pae 2002). Valitseva Vene tsaaririigi Senati ukaasiga 28. detsembrist 1772 ja selle põhjal välja antud kindralkuberner G. Browne'i käskkirjaga 23. veebruarist 1773 keelati kirikutesse ja nende vahetusse ümbrusesse matmine. Nõuti surnuaedade rajamist elamutest vähemalt 300 sülla (640 m) kaugusele. Tol ajal rajatud kalmistud jagunesid tüpoloogiliselt koguduste surnuaedadeks, luterlikeks kihelkonnakalmistuteks, perekondlikeks matusepaikadeks ja linnakalmistuteks (Pae 2008).

Enamik Eesti kalmistutest koosneb erinevatel aegadel rajatud matusealadest (laiendustest), mis koos teedevõrgu, kvartalite ja haljastusega moodustavad rahula ajaloolise struktuuri. Igale matusealale on iseloomulik ajastu tõekspidamisi ja esteetilist maitset kajastav hauakujundus. Ajalooliste surnuaedade ruumilahendus, mida oleme harjunud nägema, hakkas kujunema 19. sajandi alguses. See tähendas piiratud perekonnaplatside kujunemist praeguseks harjumuspärase hauatähiste ja piiretega. Piireteta platse ei säilitatud. Aianduse laialdasema levikuga 19. sajandi teisel poolel hakati kalmistutele rajama hekke ja istutama hauaplatsidele lilli (Rajari 2011). Noores Eesti Vabariigis seadustati riiklikult ka nn avalikud surnuaiad ning pärismatmisplatsid. Määrati ka minimaalse omandatava matuseplatsi suurus: see on 2,25 meetrit pikk ja 2 meetrit lai. Ainult erandjuhtudel on lubatud müüa ka poole väiksemat platsi (aluseks Riigi Teataja nr 67; § 34, 1926. aastast) (Torp-Kõivupuu 2003).

Avaratele matusealadele hakati rajama puiesteid, puid hakati istutama ka hauaplatside nurkadesse. Rahula ideaalkujuks sai korrastatud regulaarne park. 20. sajandi lõpuks on suur osa sellisest kalmistu haljastusest üle kasvanud ning kipub ohustama hauatähiseid ja piirdeid (Rajari 2011).

Suur osa Eesti surnuaedadest on 1994. aasta Eesti Vabariigi muinsuskaitse-seadusega tunnistatud ajaloomälestiseks, kuid läinud sajandi nõukogudeaegsed

seadused tunnistasid mälestisena vaid üksikuid haudasid, mitte kalmistuid tervikuna. Surnuaedadele hakati rohkem tähelepanu pöörama 1970. aastate alguses, mil hakati uurima ja inventeerima ajaloolisi surnuaedu (Alatalu 2012: 132).

Euroopa Silmapaistvate Kalmistute Ühenduse eesmärk on propageerida Euroopa kalmistuid kui väga tähtsaid kultuurimälestusmärke, arendada koostööd ja vahetada kogemusi kalmistute kaitse, restaureerimise ja hoolduse vallas (<http://www.significantcemeteries.org/>). Eestist on Euroopa silmapaistvamate sekka valitud näiteks Tallinna Siselinna ja Metsakalmistu (Kaukvere 2012) ning Tartu Raadi kalmistu (Kõivupuu 2011: 181; Ilomets 2004). Kuigi kalmistuturismiga tegeldakse Eestis vähe, on kalmistute kui Eesti pärandkultuuri osa vastu hakanud huvi tundma koolid. Ajaloolisi kalmistuid rekonstueerides peetakse silmas sedagi, et parklasse mahuksid ära turismibussid, sest kalmistuid käsitletakse kultuuripärandi osana.

Eesti surnuaedadest on kirjutatud mitmeid pikemaid või lühemaid ülevaateid, kus käsitluse fookuses on esmajoones aja- ja kultuurilugu (antakse ülevaade eelkõige kalmistutele sängitatud tuntumatest kultuuritegelastest ning kunstiajaloo vaatekohast silmapaistvatest kalmuskultuuridest (vt nt Kuhu & Adamek 2013; Kask & Berg 2012; Õim 2010; Laane 2002 jpt). Internetiajastu saabudes on võimalik hankida kalmistute kohta käivat kultuuriloolist teavet ka veebilehtede vahendusel (vt <http://www.kalmistud.ee/Kalmistute-koduleht>).

Annan artiklis kõigepealt ülevaate Rakvere kalmistute rajamise loost, seejärel analüüsin Rakvere linnakalmistu ajaloolist ja ruumilist struktuuri ning lõpetuseks teen ettepanekud rahula edaspidiseks kasutamiseks.

Kalmistu struktuuri kirjeldan läbi erinevatel aegadel kavandatud matmisalade laienduste, pöörates tähelepanu mõnele tuntumale lahkunule või hauatähisele.

Rakvere kalmistud

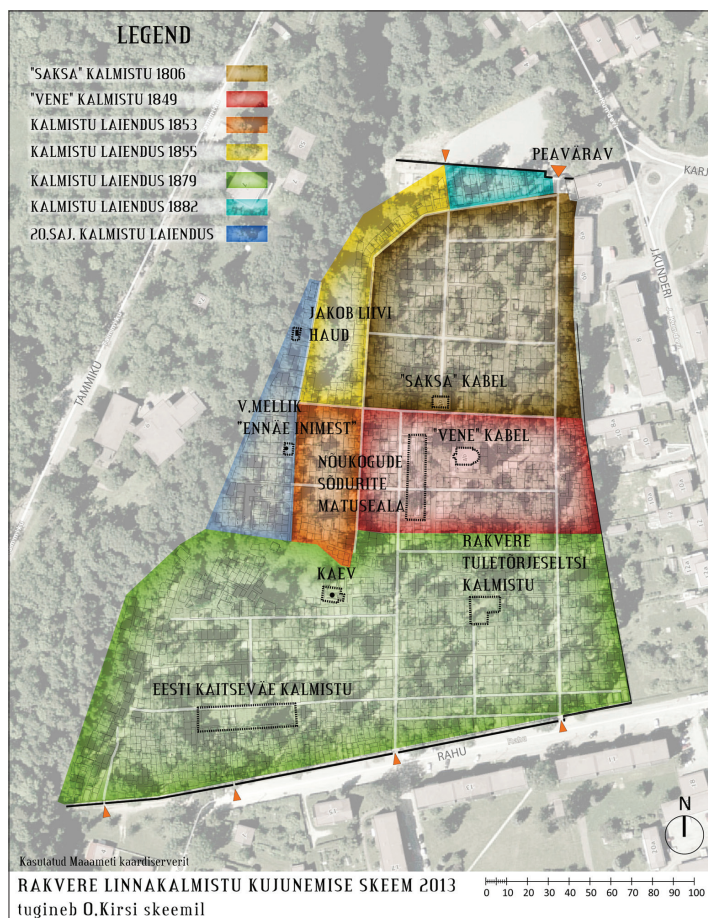
Rakvere linna vanim kirik kannab nime Rakvere Kolmainu kirik. Seda algselt peaingel Miikaeli nimelist kivikirikut mainitakse esmakordselt 1400. aastal. Ehitis rajati kaitsekirikuna, mille ülesandeks oli peale jumalasõna kuulutamise ka inimeste kaitsmine sõja korral (Kirss 2003).

Kirik sai Liivi sõjas tugevasti kannatada, uuesti 1698. aastal sisse pühitsetud kirik kannab nüüd Kolmainu nime.

Kiriku ümber paiknes 15.–18. sajandini linna ja kihelkonna kalmistu ehk kirikuaed. Kui see 1773. aastal keelustati, rentis linn vaid 11 aastat hiljem maatüki turuplatsiks. Tänapäeval kasvavad seal suured puud ja kadunud kalmistut sümboliseerib vana raudrist (Kirss 2007: 47).

1773. aastal rajati Senati nõude valguses praeguse Laada ja Tuleviku tn nurgale uus Rakvere linna ja kihelkonna surnuaed. 26. septembril 1777. aastal pühitseti sinna ehitatud kabel (nn saksa kabel). Samal ajal sai üha selgemaks, et valitud paik ei sobinud surnuaiaks, sest maapind oli väga paene ja hauakaevamine vaevaline. Seetõttu otsustati juba 1777. aastal rajada uus eestlaste linna ja kihelkonna kalmistu praeguste Vabaduse ja Karja tänava nurgale. See niinimetatud vana surnuaiana tuntud kalmistu suleti 1961. aastal. Kohalikud sakslased aga jätkasid uuest kalmistust hoolimata esialgu matmist 1773. aastal rajatud kalmistu kabelisse (Kirss).

Linnakalmistu ajaline struktuur



Joonis 1. Rakvere linnakalmistu kujunemise skeem.

Kalmistu saksa osa

18. sajandi lõpus hakkas Rakvere linn kiiresti kasvama, seetõttu tuli rajada ka uus kalmistu.

1806. aastal 29. aprillil toimus Rakveres uue kalmistu pühitsemine (Kirss 1974b). Esialgu eraldati matmiseks hauaplatse vaid kohalikele sakslastele. Nii kandiski kalmuala pikka aega saksa surnuaia nime (Kirss). Matuseid korraldati praeguse linnakalmistu põhjaosas.

Siia on maetud lisaks sakslastele või end sakslaseks tunnistanud jõukatele eestlastele ka paljud ümberkaudsed mõisnikud ning Rakvere nimekad koolmeistrid (Kirss 1974a). Nende sepisaedadega ümbritsetud hauaplatse tähistavad suured ristid ja hauasambad. Suurem osa hauaplatse on eelmisel sajandil uuesti välja antud ja nii seisavad kõrvuti eri sajandeid iseloomustavad hauatähised.

1836. aastal ehitati “saksa” kalmistu lõunaservale kivikabel. Oma praeguse kuju sai see 1939. aastal (Kirss 2006). 20. sajandi teisel poolel kaotas ehitis oma esialgse otstarbe ja oli kasutuses tööriistakuurina (samas). “Saksa” kabel sai oma praeguse nägusa väljanägemise 2008. aastal, mil viidi läbi ulatuslikud restaureerimistööd.



Foto 1. Kabel “saksa” kalmistu lõunaserval, rajatud 1936. aastal. Tiina Tuuliku foto 2013.

Õigeusu kalmistuosa

Vene õigeusu kogudus rajati 1838. aasta septembris, sellesse kuulus 202 liiget. Need olid peamiselt vene kaupmehed oma perekondadega. Koos koguduse rajamisega tekkis vajadus püsiva õigeusu kiriku, samuti kalmistu järele (Kirss 1974a).

Jumalaema Sündimise kirikuks ehitati 1839. aastal ümber kahekorruseline elumaja, mille põhjalik ümberehitus ja sellega tegelikult uue kiriku rajamine toimus aastatel 1898–1900 (Plaat 2011: 24).

Rakvere linn eraldas vastmoodustatud õigeusu kogudusele surnuaia rajamiseks “saksa” kalmistust lõuna poole jääva ala, mis algas “saksa” kabeli tagant ja ulatus mäekallakuni (Kirss 2006).

Vene õigeusu koguduse ühed nimekaimad ja jõukaimad liikmed olid kaupmeestest vennad Nesterovid, kelle rahaga ehitati 1849. aastal kalmistule õigeusukabel, mida tunti pikka aega Nesterovi kabeli nime all (Kirss 2006). Esialgu oli see ka vaid nende perekonna matmispaik (Kirss 1974a).

Nõukogude võimu aastail peeti kabelis matusetalitusi, nii kristlikke kui ka ilmalikke (Kirss 2006).



Foto 2. Õigeusu kabel, rajatud 1849. aastal. Tiina Tuuliku foto 2013.

Rakvere linnakalmistule pole lahkunuid ainult mulda sängitatud. 2003. aasta juulis kaevati Rakvere linnakalmistul välja aasta varem Moskva sinodi poolt pühakuks kuulutatud Sergius (Sergi) Florinski säilmed (Toomla 2010).

Preester tunnistas end vaimulikuks ega nõustunud usust lahti ütlema. Florinski tapeti 30. detsembril 1918 Palermo metsas ja maeti ühishauda, mis kaevati lahti 17. jaanuaril 1919. Seejärel maeti Florinski Rakvere linnakalmistule. Tema haud asus õigeusu kabeli läänepoolses servas, kuhu on maetud kõik Rakvere Jumalaema Sündimise kirikus teeninud preestrid (Einmann 2003).

Pärast väljakaevamist hoitakse pühaku säilmeid Jumalaema Sündimise kirikus altarist vasakul paiknevas sargas.

Edasine laiendamine

18. sajandi lõpus elas Rakveres 372 inimest (1782), 19. sajandil alguse saanud keskmise eluea pikenedamine ja tööstuse kiire areng tõid kaasa linnarahvastiku suurenemise. 1820. aastal loendati Rakveres 574 elanikku, 1862. aastal oli see arv 1564 ja 19 aastat hiljem koguni 3590 (Tammara 2009).

Rakvere linna külje alla rajati 1853. aastal kihelkonnarahva tarvis uus Tõrma kalmistu, mis pühitseti sisse 12. juulil. Kuid kuna paljud küla- ja linnainimesed olid omavahel sugulased, hakati üsna pea matma sinna ka linlasi (Õisma 2010).

Nüüd jäi linnarahva kasutada nn vana surnuaed Vabaduse ja Karja tänava nurgal, kuid aina suureneva rahvaarvuga linnas jäi see väike kalmistu peagi kitsaks (Kirss).

1853. aastal laiendati nn saksa surnuaeda õigeuskalmistust tammiku poole ning 1855. aastal liideti veel ka kitsas riba, mis jäi sakslaste matmisala ja läänepoolse loodusliku nõo vahele. Esimene neist oli seni olnud kasutuses linnakodanike aiamaana, teine kuulus aga surnuaiavahile (Kirss 1974a). “Saksa” surnuaed muutus linnakalmistuks juba õigeusu osa lisandudes, kuid nüüd anti uued laiendused ka eestlaste matusepaikadeks. Üks esimesi eestlasi, kes sinna maeti, oli eesti ärkamisaja kirjanik ja kooliõpetaja Juhan Kunder (1852–1888) (Kirss 2006). Tema hauda tähistab pooleteise meetri kõrgune valge marmorist rist graniitkivist alusel.

19. sajandil kasvas Rakvere jõudsalt. Linnarahva arvukuse suurenemist soodustas eelkõige talupoegade priikslaskmine ja neile liikumisvabaduse andmine ning raudtee rajamine (Kirss 2003).

1879. aastal võeti kasutusele linnakalmistu lõunapoolne osa kuni praeguse Rahu tänavani. Nõlva all asuvale alale hakati matma 19. sajandi lõpul,



Foto 3. Jakob Liivi hauatähis, kujur August Vomm, valmis 1938. aastal. Tiina Tuuliku foto 2012.

20. sajandi alguses. Selles osas on üks väljapaistvamaid maamärke Rakvere Tuletõrjeseltsi kalmistu (Kirss 1974b) ja veidi hiljem rajatud Eesti Kaitseliidu kalmistu.

19. sajandi lõpuks ulatus Rakvere elanike arv juba 5900 elanikuni, kellest juba 80% moodustasid eestlased (Tammara 2009). Sellest lähtuvalt laiendati kalmistut veel 1882. aastal "saksa" surnuaia ja praeguse põhjapoolse müüri vahelisele alale, laienemine jätkus ka 20. sajandi alguses, mil matuseid hakati korraldama tammiku poole tõusvale mäenõlvale. Sellega oli linnakalmistu saavutanud oma tänapäevase suuruse, linna sees paikneval kalmistul polnud enam kusagile laieneda.

Uue nõlvapealse kalmistuosa suurimaks vaatamisväärsuseks on Jakob Liivi (1859–1938) kalm. 1938. aastal püstitatud graniidist hauamonumendi autor on skulptor August Vomm, kes elas 1930. aastatel Rakveres ja tundis vana kirjanikku isiklikult. Monumendi vastuvõtmisel tekkis arusaamatus, kuna osa J. Liivi mälestuse jäädvustamise komitee liikmeid leidis, et kirjamees on kujutatud liiga vanana. Ometi oli ju kirjanik surses ligi 80aastane (O. Kirss, kirjalik teade).

Foto 4. Skulptuur “Ecce homo”, autor Voldemar Mellik, valmis 1939. aastal. Tiina Tuuliku foto 2013.



Eesti iseseisvuse ajal vähenes suur-
tööstuse osakaal, mistõttu aeglustus
ka linnarahvastiku kasv. 1922. aastal elas Rakveres 7660 inimest, 1941. aastaks oli linna rahvaarv suurenenud 10 847 elanikuni, 91%

neist olid eestlased (Tammaru 2009). Tollel perioodil kavandati ka uue kalmistu rajamist. 1930. aastal arhitekt Anton Soansi koostatud Rakvere linna planeerimise kavas oli kavandada Pauluse koguduse kalmistu Tammiku tänava äärde. Esimene matus selles uues surnuaias toimus 1935. aastal (Õisma 2010).

Üks silmapaistvamatest maamärkidest on linnakalmistul 1960. aastast tammiku nõlval seisev Voldemar Melliku Saaremaa marmorist skulptuur “Ennäe inimest” (*Ecce homo*) (Kirss). See püstitati algselt 1939. aastal Rakvere “vanale surnuaiale” perekond Vebermanni hauaplatsile, kuid pärast selle matuseala likvideerimist toodi skulptuur üle praegusele kohale (Kirss 1974a).

Nõukogude aastatel jätkus linnaelanike arvu kasv, 1989. aastaks oli Rakvere elanikkond kahekordistunud võrreldes Eesti iseseisvusaja lõpuga. Eestlased moodustasid sel ajal 75% elanikkonnast. Eesti taasiseseisvumine tõi kaasa linnaelanike arvu vähenemise, viimastel aastatel on see olnud veidi alla 17 000 inimese (Tammaru 2009). Kuna linnakalmistut enam laiendada ei saanud, hakati vanemaid matusepiirkondi uuesti kasutusele võtma. Nii seisavad kalmudel kõrvuti erinevatest ajastutest pärinevad hauatähised – kõige rohkem on sellel surnuaial möödunud sajandi teise poole maakivist mälestuskive.

Eesti ajalooline surnuaed on enamasti piiratud aiaga, milles on üks peavärv ja külgväravad. Nii on see ka Rakvere linnakalmistul.

Aastail 1864–1965 valmisid Rakvere sepa Schmiedebergi käe all kalmistu põhjaküljel paikneva peavärava kolm sepisväravat. Värav on kolmeava-line kaartega ehitis, mis on krohvitud ja valgeks lubjatud (www.muinas.ee, 18.11.2013). Arvata võib, et peavärv on püsinud samal kohal juba alates kalmistu kasutuselevõtust 19. sajandi alguses (Jonuks 2007), sepisväravad lisandusid hiljem.

Kalmistu maa-ala visuaalseks sulgemiseks rajati 1993. aastal matuseala lõunapiirile Rahu tänava äärde uus metallvarbadest ja paekivist postidega aed. Läbipääsuavad on suletud metallväravatega. Sarnane aed piirab ka surnuaia põhjakülge, idakülg on piiratud hoonete välisseintega, võrkpiirde ja puitaiaga, aga läänekülge moodustab looduslik mäenõlv.



Foto 5. Rakvere linnakalmistu peavärv. Tiina Tuuliku foto 2013.

Linnakalmistu ruumiline struktuur

Maastik

Rakvere linnakalmistu paikneb looduslikult kaunis paigas, Rakvere tammiku vallseljaku idapoolsel küljel. Kui “saksa” ja “vene” osade matused asuvad suhteliselt tasasel maapinnal, siis läänepoolsed laiendused ulatuvad vallseljaku nõlvale. Kallakul asuvad matmispaigad on rajatud horisontaalsete platsidena, mille servadesse on rajatud paekivist, betoonist või silikaadist tugimüürid. Erinevatel tasapindadel paiknevate hauaplatsideni pääseb mööda trepistikke.

19. sajandi lõpus kasutusele võetud kalmistu laiendus paikneb vanemate osadega võrreldes madalamal, kusjuures kalmistut poolitab osaliselt järsk nõlv.

Surnuaia teedevõrk koosneb sirgetest ida-lääne ja põhja-lõuna suunalistest jalgteedest, mis moodustavad ristkülikulised kvartalid. Sellise struktuuriga kalmealal on hauakohad ka rangelt kristlikku traditsiooni järgivalt ida-lääne suunalised.

Kalmistu peatee, mille alguses on valgeks krohvitud uhkete sepiväravatega sissepääs, paikneb 6 m kõrgemal kui Rahu tänava poolses otsas asuv metallvärav. See maastikuline omapära lisab pidulikkust kogu surnuaiale, avades vaateid nii ülevalt alla kui ka vastupidi.



Foto 6. Vaade õigeusu kalmistu laienduse serval asuvalt nõlvalt alla 20. sajandi laiendusele.
Tiina Tuuliku foto 2012.

Haljastus

Rakvere linnakalmistu moodustab ruumiliselt ühtse terviku, kus lauskleva maapinna kohal kasvav kõrghaljastus moodustab varjulise “katuse”, mille all paiknevad hauaplatse ümbritsevad labürintsed hekid. Viimased iseloomustavad just nõlva all paiknevat rahula osa. Osa hekke on ülekasvanud, sest kasutatud on 20. sajandi alguses moes olnud hekitaimi, eelkõige enelast, mis ajab juurevõsusi ja vajab regulaarset vormilõikust. Nimetatud hekid moodustavad just sellele kalmistuosale iseloomuliku meeleolu ja tuleks kindlasti säilitada. Hauaplatsid paikneksid justkui väikestes rohelistes ruumikestes, naabrid on eraldatud üksteisest madala “seinaga”.

Nõlva all paikneva alustaimestiku meeleolu loovad veel kõrgekasvulised sõnajalad ja puhmas hostad. Haudadele on istutatud lehtpuude leinavorme.

Kõrghaljastus on liigirikas, kalmistul kasvavad lehtpuudest vahtrad, kased, tammed, jalakad ja hõbehallid remmelgad. Okaspuudest on esindatud eelkõige kuused ja elupuud.

Nõlvadel paiknevate haudade kohal paiknevad peamiselt kõrged lehtpuud, luues omapärase “ehitatud” kalmistu meeleolu, mis on omane lõunamaade kalmistukultuurile.

“Kalmistud kalmistu sees”

Rakvere linnakalmistul on kolm selgelt eristuvat matuseala, need on “kalmistud kalmistu sees”.

Vanim on Rakvere tuletõrjeseltsi rahula. See on kõrge musta ausambaga tähistatud plats, kus ehiskettidega piiratud alal on heledad mälestusplaadid tähistamas pritsimeeste hauaplatse.

Rakvere majaomanikud koondusid Rakvere tuletõrjeseltsi, mis loodi juba 1877. aastal. Seltsi kuulus nii eestlasi, sakslasi kui ka venelasi. Lisaks tulekustutamisele tegeldi ka laulmise ja näitemänguga, iga-aastased pritsimeeste peod kujunesid üheks populaarsemaks suveürituseks. 1912. aastal, mil möödus 35 aastat tuletõrjeseltsi asutamisest, peeti eriti uhked pidustused. Lisaks jumalateenistusele ja tuletõrjetechnika demonstratsioonile avati tuletõrjajate matmispaigas juubeli-mälestusmärk (Kirss 2003).

Eesti kaitseväge kalmistu heledate hauaplaatide ridadega ala asub surnuaia edelanurgas. Sõjaväelise kalmuala vanimad matused pärinevad 1917. aastast, mil sängitati mulda Rakveres formeerimisel olnud 1. Eesti polgu sõjamehi. Siia on maetud ka Vene armee üksuste mehi ja Loodearmee võitlejaid. Matusepaiga idaserval asub 1918. aasta lõpus ja 1919. aasta alguses Palermo metsaserval Punaväelaste poolt hukatute ühishaud.



Foto 7. Tuletõrjeseltsi rahula, mälestusmärk 1912. aastast. Tiina Tuuliku foto 2013.

Kõige rohkem on sõjaväekalmistul Vabadussõjas langenute ja Eesti Vabariigi päevil Rakveres paiknenud üksuste sõdurite kalme.

1930. aastate alguses asus Viru Kaitsevõime Ülema Asutus uurima seni stiihiliselt kujunenud sõjaväekalmistu ajalugu. Koguti andmeid maetute kohta ja tehti kindlaks, et 1933. aasta suveks oli seal 122 matust. Samal ajal alustati matmispaiga korrastamist. Matuseala korrastamise käigus tähistati kalmud hauakividega, samal aastal toimus ka sõjaväekalmistu õnnistamine.

Pärast Teist maailmasõda anti osa kalmistust välja uute hauaplatsidena, nii on sõjameeste ühtse väljanägemisega hauatähiste vahele sattunud mõned ülekasvanud haljastusega tsiviilhauad. Enamik kalmudest on siiski säilinud (Kirss 2011).

Vene kabeli lähistel õigeusu kalmistuosas paikneb tavapärasest erinevate hauatähistega matuseala – see on pärast Teist maailmasõda rajatud Nõukogude sõdurite ja mõnede kohalike kommunistide matuseala (Kirss 2007: 87). Hauaplatsi tähistavad punased obeliskid ja valgeks lubjatud kiviservaga ridahauad. Viimastel aastatel on hauaplatsi järjepidevalt hooldatud ja need valgendatud servadega ridahauad tuletavad meelde üht perioodi meie ajaloos.



Foto 8. Eesti kaitseväe kalmistu, õnnistatud 1933. aastal. Tiina Tuuliku foto 2012.



Foto 9. Nõukogude sõdurite matuseala. Tiina Tuuliku foto 2013.

Tulevik

Lähituleviku prognoos näitab Rakvere linna elanikkonna mõningat vähenemist. Viimastel aastatel on Rakvere linnakalmistule matetud keskmiselt 80 lahkunut aastas. Ülemöödunud aastal toimus 78 muldasängitamist, millest 36 oli kirstumatust ja 42 urnimatust, 2011. aastal aga 81 matust, neist 41 kirstuga ja 40 urnis (kalmistuvaht K. Koidumäe, suuline teade). Seniajani on urnid maetud olemasolevatele perekonna hauaplatsidele või on eraldatud uus kahekohaline matusepaik ka urnidele, püüdmaks säilitada surnuaia ajaloolist struktuuri.

Urnimatuste osatähtsuse suurenemise tõttu on hakanud muutuma paljude ajalooliste surnuaedade väljanägemine, sest urni matmise puhul eraldatava hauaplatsi suurus on poole väiksem kui kirstumatuse puhul. Rakvere kalmistute kasutamise uues eeskirjas on kehtestatud tuhatatud põrnu matmiseks antava hauaplatsi vähimaks suuruseks 1,0 x 1,0 m, kuid ühe isiku kasutusse antakse maksimaalselt kaks hauaplatsi. Selle määruse valguses on võimalik jätkata praegu kasutuses olnud põhimõtet, et ühekohalisi urnimatuse paiku ei väljastata.

2013. aasta kevadel on linnakalmistul 18 vaba hauaplatsi 46 kohaga. Need on vanad hooldamata hauaplatsid, mida on võimalik uuesti kasutusse võtta (K. Koidumäe, suuline teade). Kirstuga maetava surnu pealematmine ei või toimuda varem kui kahekümne aasta möödumisel viimasest matmisest samale kohale.

Selleks, et säilitada Rakvere linnakalmistu ajaloolist struktuuri, saab laienemine toimuda vaid Tammiku idapoolse nõlva arvelt, sedagi üksnes laugemates paikades. Kirstumatuste tarvis seda ala kasutada ei saa, küll aga on see suurepärane paik urnimüüride või urnimatuste kohtade kujundamiseks. Surnuaia läänepoolne külg koosneb astmeliselt ehitatud platsikestest, kuhu on toimunud kirstumatused. Samasugust põhimõtet jätkates on võimalik uusi astmestikke kujundades rajada sobivaid paiku urnide muldasängitamiseks, eraldades matusepaigaks 1,0 x 1,0 m suuruse hauaplatsi.

Järsematele kohtadele võiks rajada ka urnimüüre, sest kaugel pole ka see aeg, mil tekib nõudlus sellise matusepaiga järele.

Surnuaia keskmes, ida-läänesuunalise astangu all paikneb vana veevõtu-koht, mille sisse on kastmisvee tarbeks rajatud vändaga kaev. Selle paiga vahetusse lähedusse võiks kujundada tuhapuisteala nii nimelistele kui ka nimetutele matustele. Tuhk puistatakse selleks ette nähtud kohta, näiteks selleks rajatud süvendisse, kaevatavasse auku vms. Nimeliste matuste korral saab lahkunu nime ja eluaja daatumid kirja panna selleks kujundatud müürile. Tuhapuisteala lahendusse saab kaasata olemasoleva veevõtukohta ja nõlva. Sel moel talitades on võimalik kujundada kalmistu keskpaiga, kus saab läbi viia lahkunu ärasaatmist lahtise taeva all või surnuaiapäha kogunemisi.

Kokkuvõte

Rakvere linnakalmistu on olnud juba sajandeid viimseks puhkepaigaks paljudele selle linnaga seotud inimestele. Surnuaeda on korduvalt laiendatud, kuid enam pole seda võimalik teha. Sellest tulenevalt on tekkinud vajadus uuteks lahendusteks, võttes arvesse tuhastusmatuste sagenemist ja surmaga seonduvate tavade muutusi. Üleilmastuva elulaadi laienemine toob kaasa uueneva matusekultuuri – teisenemas on tõekspidamised ja arusaamad ning kujunemas on uued traditsioonid. Olemasolevate ajalooliste surnuaedade struktuur hakkab seeläbi paratamatult muutuma. Seda ette teades ja sellega arvestades on neid muudatusi võimalik ellu viia nii, et säiliks ka vana ja väärtuslik – meie ajaloolised kalmistud.

Kommentaar

¹ Artikkel on valminud sihtfinantseeritava teema SF0130033s07 “Maastikupraktika- ja pärand” raames ja Euroopa Liidu Regionaalarengu Fondi (Kultuuriteooria tippkeskus, CECT) toetusel.

Allikad

Jonuks, Tõnno 2007. Rakvere Kunderi tn. 6. Rakvere linnakalmistu. *Aruanne arheoloogilistest järelevetõdedest kalmistukaardi paigaldamisel*. OÜ Muinaslabor.

Kirss, Odette. *Rakvere vana kalmistu*. Ajalooline õiend. Dateerimata käsikiri. Rakvere Muuseum.

Kirss, Odette 1974a. *Rakvere linna kalmistu*. Käsikiri. Rakvere Muuseum.

Kirss, Odette 2006. *Kabelid Rakvere linnakalmistul*. Ajalooline õiend. Käsikiri. Rakvere Muuseum.

Kirss, Odette 2011, *Rakvere linnakalmistu kaitseväge sektiioon I maailmasõjas ja Vabadussõjas langenute matmispaiga muinsuskaitse eritingimused*. OÜ Lootusprojekt.

Õisma, Külli 2010. *Teemaplaneering Rakvere linna kalmistu ja lähipiirkonna kalmistualad*. Seletuskiri. OÜ Projekteerimiskeskus.

Kirjandus

Alatalu, Riin 2012. *Muinsuskaitse siirdeühiskonnas 1986–2002: rahvuslikust südame-tunnistusest Eesti NSV-s omaniku ahistajaks Eesti Vabariigis*. Doktoritöö. Eesti Kunstiakadeemia.

- Einmann, Valdo 2003. Pühamees pääses ikoonile. *Virumaa Teataja* 11. märts (<http://viru.postimees.ee/index.html?op=lugu&rubriik=49&id=9413&number=392> – 24. november 2013).
- Ilomets, Tullio 2004. Raadi kalmistu Euroopa silmapaistvamate seas. *Universitas Tartuensis* 10 (<http://www.ajakiri.ut.ee/28541> – 24. november 2013).
- Kask, Mare & Berg, Lauri 2012. *Siselinna kalmistu: tardunud igavik Tallinna südamel*. Tallinn: Tallinna Keskkonnaamet (<http://www.kalmistud.ee/est/g13s864> – 25. november 2013).
- Kaukvere, Tiina 2012. Tallinn valmistub kalmistuturismiks. Tallinna Postimees 25.07.2012.
- Kirss, Odette 1974b. Kalmistu teedel 5. *Punane Täht* 25. juuli, nr 86, lk 3.
- Kirss, Odette 2003. *Rakvere ajalugu kõige vanemast ajast kuni 1944. aastani*. Tallinn: SA Virumaa Muuseumid & Tänapäev.
- Kirss, Odette 2007. *Jalutaja teejuht. Rakvere*. Tallinn: Solnessi Arhitektuurikirjastus.
- Kuhi, Tiiu & Adamek, Frank 2013. *Tallinna kalmistud – rahva pärand*. Tallinn: Grenader.
- Kõivupuu, Marju 2011. *101 Eesti pühapaika*. Tallinn: Varrak.
- Laane, Karl 2002. *Tallinna kalmistud*. Tallinn: Maalehe Raamat.
- Pae, Taavi 2002. *Eesti kalmistute kujunemine ja paiknemise seaduspärasused*. Magistri-töö. Tartu: Tartu Ülikooli geograafia instituut.
- Pae, Taavi 2008. Eesti kalmistute kujunemine ja paiknemise seaduspärasused. Pae, Taavi & Mander, Ülo (koost) *Kodumaa tundmine*. Publicationes Instituti Geographici Universitatis Tartuensis. Tartu: Tartu Ülikooli kirjastus, lk 87–89.
- Plaat, Jaanus 2011. Õigeusk ja õigeusu pühakojad Eestis 11.–19. sajandil. *Mäetagused* 47, lk 7–38 (<http://www.folklore.ee/tagused/nr47/plaat.pdf> – 24. november 2013).
- Põldmäe, Rudolf 1941. *Eesti rahvanaljandid I. Inimese eluperioodid*. Eesti Rahvaluule Arhiivi toimetused 16. Tartu: Teaduslik Kirjandus.
- Rajari, Eduard 2011. Kalmistukultuuri muutumisest Eesti alal. Pärnu Postimees, 07.04.2011 (<http://www.parnupostimees.ee/415341/kalmistukultuuri-muutumisest-est-est-alal/> – 25. november 2013).
- Reiman, Helmi 1915. Eestlaste matusekombed. Villem Reiman (toim). *Postimehe kirjakogu* 1. Eesti Kultuura IV. Tartu: Postimees.
- Selirand, Jüri 1961. Muistsed matmiskombed eestlaste usundi ja ristiusu-vastase võitluse kajastajana. Ea Jansen (koost) *Religiooni ja ateismi ajaloost Eestis 2: Artiklite kogumik*. Tallinn: Eesti Riiklik Kirjastus, lk 71–93.
- Tammaru, Tiit 2009. *Rakvere linna rahvastikuproгноos 2009–2030*. Tartu Ülikool (http://www.rakvere.ee/yldplaneering2030/ALUSUURINGUD/Rahvastikuproгноos/Rakvere_Rahvastikuproгноos_Lopparuanne.pdf – 24. november 2013).

Toomla, Valdu 2010. Õigeusklikud avaldasid austust pühaku säilmetele. *Virumaa Teataja* 4. juuli 2010 (<http://www.virumaateataja.ee/283379/oigeusklikud-avaldasid-austust-puhaku-sailmetele/> – 19. november 2013).

Torp-Kõivupuu, Marju 2003. *Surmakultuuri muutumine ajas: ajaloolise Võrumaa matusekombestiku näitel*. Tallinn: Tallinna Pedagoogikaülikooli kirjastus.

Tuulik, Tiina 2012. Üks ajalooline kalmistu – Kudjape. *Eesti parkide almanahh* 3, lk 56–60.

Valk, Heiki 1994. Kirikaiad ja külakalmistud. *Horisont* 7, lk 28–30.

Õim, Triin 2010. *Hauatähise välimääraja otsingutel Kärkla kalmistu näite põhjal*. Magistritöö. Tartu: Tartu Ülikool.

Summary

A Historic Estonian Cemetery Today: Rakvere City Cemetery

Tiina Tuulik

Keywords: cemetery, cemetery culture, cemetery structure, landscape, burial grounds

This article gives an overview of the evolution process of Rakvere city cemetery. The author analyses the spatial structure of the cemetery, which involves burial quarters, landscape and greenery.

For centuries, Rakvere city cemetery has served as the last resting place for the people connected with this town. The cemetery has been expanded repeatedly, but it has finally reached its maximum possible size. This has created a necessity for new solutions, considering the increasing proportion of cremation funerals and changes in the customs related to death. The expansion of the globalising way of life gives rise to modernised funeral culture: beliefs and conceptions are modified and new traditions are being established. It is imminent that all this brings about changes in the structure of the existing historic cemeteries. The article gives recommendations for the better planning of Rakvere city cemetery in the future, in order to also preserve the old and valuable – our historic cemeteries.